

**Муниципальное автономное дошкольное образовательное учреждение
городского округа Королёв Московской области
«Детский сад комбинированного вида № 31 «Крепыш»**

141075, Московская область, г.о. Королёв, пр-т Космонавтов, д.10А., тел.(495) 519-52-57
141076, Московская область, г.о. Королёв, ул. Мичурина, д.7А., тел.(498) 602-91-16 ; (498) 646-32-26
141075, Московская область, г.о. Королёв, пр-т Космонавтов, д.6Б., тел.(495) 519-39-22
141075, Московская область, г.о. Королёв, ул. Кооперативная, д.13-А., тел.(495) 519-43-33
141075, Московская область, г.о. Королёв, ул. Строителей, д.7, тел.(498) 602-91-17
e-mail:ds-krepysh@mail.ru

СОГЛАСОВАНО
Педагогическим советом
МАДОУ «Детский сад № 31»
(протокол от «17» апреля 2023 № 3)


Заведующий МАДОУ «Детский сад № 31»
М.С.Алехна
«18» апреля 2023г.

Отчет о результатах самообследования

Муниципального автономного дошкольного образовательного учреждения
городского округа Королёв Московской области
«Детский сад комбинированного вида №31 «Крепыш» за 2022год

Общие сведения об образовательной организации

| | |
|--|--|
| Наименование образовательной организации | Муниципального автономного дошкольного образовательного учреждения городского округа Королёв Московской области «Детский сад комбинированного вида №31 «Крепыш» (МАДОУ «Детский сад №31») |
| Руководитель | Алехна Марина Степановна |
| Адрес организации | 141075, Московская область, г.о. Королёв, пр-т Космонавтов, д.10А, (корпус 1) 141076, Московская область, г.о. Королёв, ул. Мичурина, д.7А, (корпус 2) 141075, Московская область, г.о. Королёв, пр-т Космонавтов, д.6Б, (корпус 3) 141075, Московская область, г.о. Королёв, ул. Кооперативная, д.13А, (корпус 4) 141075, Московская область, г.о. Королёв, ул. Строителей, д.7, (корпус 5) |
| Телефон, факс | тел.(495) 519-52-57 (корпус 1) тел.(498) 602-91-16;(498) 646-32-26(корпус 2) тел.(495) 519-39-22 (корпус 3) тел. (495) 519-43-33 (корпус 4) тел.(495) 594-98-08 (корпус 5) |

| | |
|-------------------------|---|
| Адрес электронной почты | ds-krepysh@mail.ru |
| Учредитель | Комитет образования Администрации городского округа Королёв Московской области |
| Дата создания | 2021 год |
| Лицензия | от 14.10.2016 № 76455, серия 50 Л 01 №0008335 |

Муниципальное автономное дошкольное образовательное учреждение городского округа Королёв Московской области «Детский сад комбинированного вида №31 «Крепыш» (далее – Детский сад) расположен по пяти адресам.

Характеристика здания пр. Космонавтов,10А, (корпус 1).

Детский сад функционирует с 1987 года. Здание детского сада построено по типовому проекту, двухэтажное, расположено в густонаселённом микрорайоне г.Королёва, общая площадь здания - 3760кв.м.

Характеристика здания ул. Мичурина,7А, (корпус 2).

Детский сад функционирует с 1961 года. Здание детского сада построено по типовому проекту, двухэтажное, расположено в густонаселённом микрорайоне г.Королёва, общая площадь здания – 1188 кв.м.

Характеристика здания пр. Космонавтов,6 Б, (корпус 3).

Детский сад функционирует с 1984 года. Здание детского сада построено по типовому проекту, двухэтажное, расположено в густонаселённом микрорайоне г.Королёва, общая площадь здания – 3647,70кв.м.

Характеристика здания ул. Кооперативная, 13А, (корпус 4).

Детский сад функционирует с 1967 года. Здание детского сада построено по типовому проекту, двухэтажное, расположено в густонаселённом микрорайоне г.Королёва, общая площадь здания – 1525,8 кв.м.

Характеристика здания ул. Строителей, д.7, (корпус 5)

Детский сад функционирует с 1958 года. Здание детского сада построено по типовому проекту, двухэтажное, расположено в густонаселённом микрорайоне г. Королёва, общая площадь здания – 1370,4кв.м.

Цель деятельности Детского сада – осуществление образовательной деятельности по реализации образовательных программ дошкольного образования.

Предметом деятельности Детского сада является формирование общей культуры, развитие физических, интеллектуальных, нравственных, эстетических и личностных качеств, формирование предпосылок учебной деятельности, сохранение и укрепление здоровья обучающихся.

Режим работы Детского сада

Рабочая неделя – пятидневная, с понедельника по пятницу.

Длительность пребывания детей в группах – 12 часов.

Режим работы групп – с 06.45 до 18.45.

Аналитическая часть

I. Оценка образовательной деятельности

Образовательная деятельность в Детском саду организована в соответствии с [Федеральным законом от 29.12.2012 № 273-ФЗ «Об образовании в Российской Федерации»](#), [ФГОС дошкольного образования](#). С 01.01.2021 года Детский сад функционирует в соответствии с требованиями [СП 2.4.3648-20 «Санитарно-](#)

эпидемиологические требования к организациям воспитания и обучения, отдыха и оздоровления детей и молодежи», а с 01.03.2021 — дополнительно с требованиями СанПиН 1.2.3685-21 «Гигиенические нормативы и требования к обеспечению безопасности и (или) безвредности для человека факторов среды обитания».

Образовательная деятельность ведется на основании утвержденной основной образовательной программы дошкольного образования, которая составлена в соответствии с ФГОС дошкольного образования с учетом примерной образовательной программы дошкольного образования, санитарно-эпидемиологическими правилами и нормативами.

Детский сад посещают 1216 воспитанников в возрасте от 2 до 7 лет. В детском саду сформировано 42 группы: 33 группы общеразвивающей направленности и 9 групп компенсирующей направленности. Из них:

- 1 группа раннего возраста – 37 детей;
- 6 младших групп – 177 детей;
- 9 средних групп – 290 детей;
- 8 старших групп (общеразвивающей направленности) – 245 детей;
- 5 старших групп (компенсирующей направленности) – 80 детей;
- 9 подготовительных к школе групп (общеразвивающей направленности) – 303 ребёнка;
- 4 подготовительных к школе групп (компенсирующей направленности) – 84 ребёнка.

С 02.07.2022 стало возможным проводить массовые мероприятия со смешанными коллективами даже в закрытых помещениях, отменили групповую изоляцию. Также стало необязательно дезинфицировать музыкальный или спортивный зал в конце рабочего дня, игрушки и другое оборудование. Персонал смог работать без масок.

Снятие антиковидных ограничений позволило наблюдать динамику улучшения образовательных достижений воспитанников. Дети стали активнее демонстрировать познавательную активность в деятельности, участвовать в межгрупповых мероприятиях, спокойнее вести на прогулках. Воспитатели отметили, что в летнее время стало проще укладывать детей спать и проводить занятия. Педагог-психолог провел плановый мониторинг состояния воспитанников и выявил, что уровень тревожности детей в третьей декаде года снизилась на 15 % по сравнению с показателями первого полугодия. В четвертой декаде процент снижения составил 12.

Воспитательная работа

С 01.09.2021 Детский сад реализует рабочую программу воспитания и календарный план воспитательной работы, которые являются частью основной образовательной программы дошкольного образования.

За 1,5 года реализации программы воспитания родители выражают удовлетворенность воспитательным процессом в Детском саду, что отразилось на результатах анкетирования, проведенного с 24.03.2023 по 10.04.2023. Вместе с тем, родители высказали пожелания по введению мероприятий в календарный план воспитательной работы Детского сада, например — проводить осенние и зимние спортивные мероприятия на открытом воздухе совместно с родителями. Предложения родителей будут рассмотрены и при наличии возможностей Детского сада включены в календарный план воспитательной работы на второе полугодие 2023 года.

Чтобы выбрать стратегию воспитательной работы, в 2022 году проводился анализ состава семей воспитанников.

Характеристика семей по составу

| Состав семьи | Количество семей | Процент от общего количества семей |
|--------------------|------------------|------------------------------------|
| Полная | 1096 | 90% |
| Неполная | 117 | 9,7% |
| Оформлено опекунов | 3 | 0,3% |

Характеристика семей по количеству детей

| Количество детей в семье | Количество семей | Процент от общего количества семей |
|--------------------------|------------------|------------------------------------|
| Один ребенок | 355 | 29,2% |
| Два ребенка | 601 | 49,4% |
| Три ребенка и более | 260 | 21,4% |

Воспитательная работа строится с учетом индивидуальных особенностей детей, с использованием разнообразных форм и методов, в тесной взаимосвязи воспитателей, специалистов и родителей. Детям из неполных семей уделяется большее внимание в первые месяцы после зачисления в Детский сад.

Дополнительное образование

В 2022 году в Детском саду оказывались дополнительные платные образовательные услуги по направлениям:

- 1) художественно-эстетическое: «Звонкие голоса», «Арлекино», «Чиполлино», «Разноцветный мир», «Пластилинография», «Оч.ручки», «Горошинки», «Непоседы»;
- 2) социально-педагогическое: «Грамотейка», «Буквоежка», «Считалочка», «Звуковичок», Английский язык для малышей, Развивающие игры;
- 3) физкультурно-спортивное: «Фитнесмикс», «Ловкий дельфин», «Акваэробика», «Шахматный клуб»;
- 4) техническое: «Робототехника», «Логико-математические способности».

В дополнительном образовании задействовано 75 процентов воспитанников Детского сада.

II. Оценка системы управления организации

Управление Детским садом осуществляется в соответствии с действующим законодательством и Уставом Детского сада.

Управление Детским садом строится на принципах единоначалия и коллегиальности. Коллегиальными органами управления являются: управляющий совет, педагогический совет, общее собрание коллектива. Единоличным исполнительным органом является руководитель - заведующий.

Органы управления, действующие в МАДОУ «Детский сад №31»

| Наименование органа | Функции |
|---------------------------|---|
| Заведующий | <p>Контролирует работу и обеспечивает эффективное взаимодействие структурных подразделений организации</p> <p>Утверждает штатное расписание, отчетные документы организации, осуществляет общее руководство Детским садом</p> |
| Управляющий совет | <p>Рассматривает вопросы:</p> <ul style="list-style-type: none"> • развития образовательной организации; • финансово-хозяйственной деятельности; • материально-технического обеспечения |
| Педагогический совет | <p>Осуществляет текущее руководство образовательной деятельностью Детского сада, в том числе рассматривает вопросы:</p> <ul style="list-style-type: none"> • развития образовательных услуг; • регламентации образовательных отношений; • разработки образовательных программ; • выбора учебных пособий, средств обучения и воспитания; • материально-технического обеспечения образовательного процесса; • аттестации и повышения квалификации педагогических работников; • координации деятельности методических объединений |
| Общее собрание коллектива | <p>Реализует право работников участвовать в управлении образовательной организации в том числе:</p> <ul style="list-style-type: none"> • участвовать в разработке и принятии коллективного договора, Правил трудового распорядка, изменений и дополнений к ним; • принимать локальные акты, которые регламентируют деятельность образовательной организации, и связаны с правами и обязанностями работников; • разрешать конфликтные ситуации между работниками и администрацией образовательной организации; • вносить предложения по корректировке плана мероприятий организации, совершенствованию ее работы и развитию материальной базы. |

Структура и система управления соответствуют специфике деятельности МАДОУ «Детский сад №31».

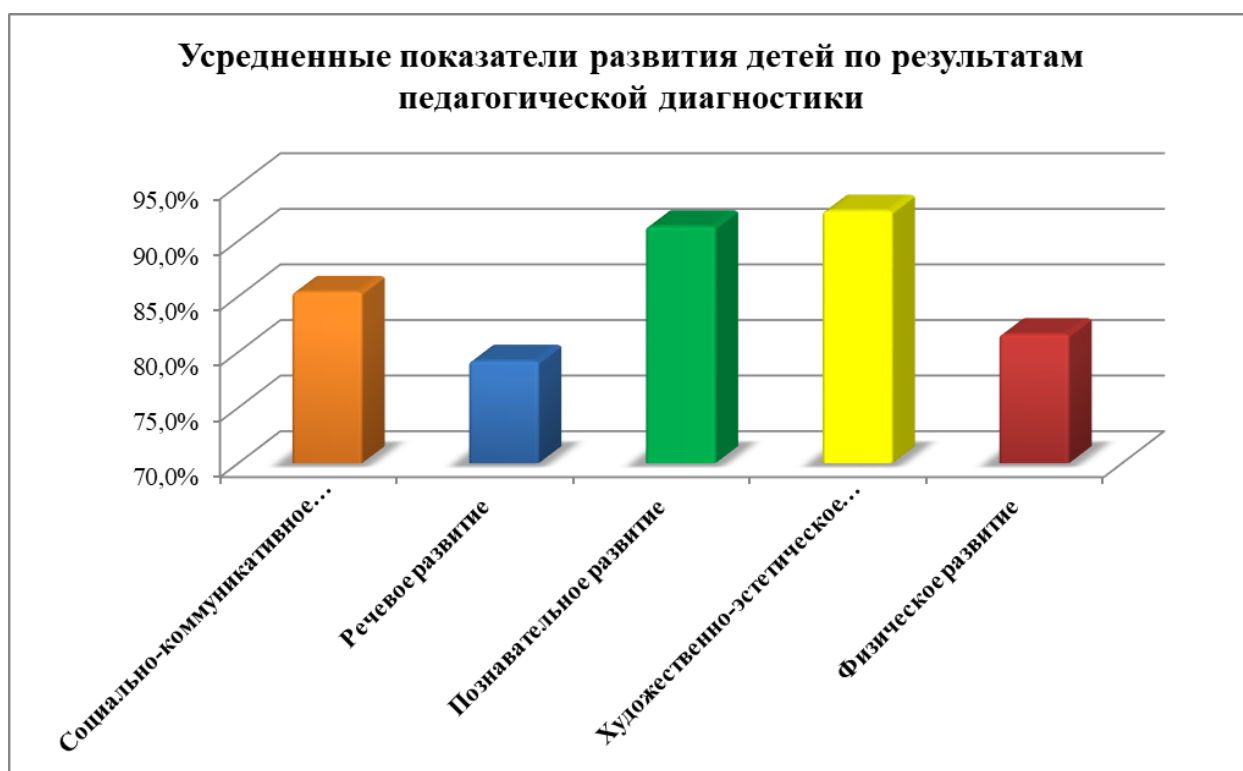
В 2022 году Детский сад закончил внедрение электронного документооборота в систему управления организацией. По итогам года работники отмечают, что стало проще работать с документацией, в том числе систематизировать ее и отслеживать сроки исполнения и хранения документов.

III. Оценка содержания и качества подготовки обучающихся

Уровень развития детей анализируется по итогам педагогической диагностики. Формы проведения диагностики:

- диагностические занятия (по каждому разделу программы);
- диагностические срезы
- наблюдения, итоговые занятия.

Разработаны диагностические карты освоения основной образовательной программы дошкольного образования Детского сада (ООП МАДОУ «Детский сад № 31») в каждой возрастной группе. Карты включают анализ уровня развития воспитанников в рамках целевых ориентиров дошкольного образования и качества освоения образовательных областей. Так, результаты качества освоения ООП Детского сада на конец 2022 года выглядят следующим образом:



Мониторинг освоения образовательной программы дошкольного образования (результаты педагогической диагностики) в группах детей старшего дошкольного возраста – подготовительных к школе группах показывают уровень освоения детьми образовательной программы от 83 до 94 процентов.

Готовность детей к обучению в школе характеризует достигнутый уровень психологического развития накануне поступления в школу. Результаты мониторинга готовности воспитанников к учебной деятельности (результаты психолого-педагогической диагностики) показывают, что оптимальный уровень готовности к школе достигнут 89,5 процента детей, достаточный уровень – 10,5 процента. Низкий уровень готовности к школе не показал ни один ребенок – выпускник нашего детского сада.

В целом результаты мониторинга показали успешность освоения детьми программы с учетом образовательных областей, а также развитие интегративных качеств у дошкольников. Количество детей с высоким уровнем развития выросло, детей с низким уровнем развития – нет.

Детский сад скорректировал ООП ДО с целью включения тематических мероприятий по изучению государственных символов в рамках всех образовательных областей.

| Образовательная область | Формы работы | Что должен усвоить воспитанник |
|-------------------------------------|---|--|
| Познавательное развитие | Игровая деятельность Театрализованная деятельность Чтение стихов о Родине, флаге и т.д. | Получить информацию об окружающем мире, малой родине, Отечестве, социокультурных ценностях нашего народа, отечественных традициях и праздниках, госсимволах, олицетворяющих Родину |
| Социально-коммуникативное развитие | | Усвоить нормы и ценности, принятые в обществе, включая моральные и нравственные. Сформировать чувство принадлежности к своей семье, сообществу детей и взрослых |
| Речевое развитие | | Познакомиться с книжной культурой, детской литературой. Расширить представления о госсимволах страны и ее истории |
| Художественно-эстетическое развитие | Творческие формы–рисование, лепка, художественное слово, конструирование и др. | Научиться ассоциативно связывать госсимволы с важными историческими событиями страны |
| Физическое развитие | Спортивные мероприятия | Научиться использовать госсимволы в спортивных мероприятиях, узнать, для чего это нужно |

IV. Оценка организации учебного процесса (воспитательно-образовательного процесса)

В основе образовательного процесса в Детском саду лежит взаимодействие педагогических работников, администрации и родителей. Основными участниками образовательного процесса являются дети, родители, педагоги.

Основные форма организации образовательного процесса:

- совместная деятельность педагогического работника и воспитанников в рамках организованной образовательной деятельности по освоению основной общеобразовательной программы;
- самостоятельная деятельность воспитанников под наблюдением педагогического работника.

Занятия в рамках образовательной деятельности ведутся по группам. Продолжительность занятий соответствует [СанПиН 1.2.3685-21](#) и составляет:

- в группах с детьми от 1,5 до 3 лет — до 10 мин;
- в группах с детьми от 3 до 4 лет — до 15 мин;
- в группах с детьми от 4 до 5 лет — до 20 мин;
- в группах с детьми от 5 до 6 лет — до 25 мин;
- в группах с детьми от 6 до 7 лет — до 30 мин.

Между занятиями в рамках образовательной деятельности предусмотрены перерывы продолжительностью не менее 10 минут.

Основной формой занятия является игра. Образовательная деятельность с детьми строится с учётом индивидуальных особенностей детей и их способностей. Выявление и развитие способностей воспитанников осуществляется в любых формах образовательного процесса.

Чтобы не допустить распространения коронавирусной инфекции, администрация Детского сада в 2022 году продолжила соблюдать ограничительные и профилактические меры в соответствии с [СП 3.1/2.4.3598-20](#):

- ежедневный усиленный фильтр воспитанников и работников — термометрию с помощью бесконтактных термометров и опрос на наличие признаков инфекционных заболеваний. Лица с признаками инфекционных заболеваний изолируются, а Детский сад уведомляет территориальный орган Роспотребнадзора;
- еженедельную генеральную уборку с применением дезинфицирующих средств, разведенных в концентрациях по вирусному режиму;
- дезинфекцию посуды, столовых приборов после каждого использования;
- использование бактерицидных установок в групповых комнатах;
- частое проветривание групповых комнат в отсутствие воспитанников;
- проведение всех занятий в помещениях групповой ячейки или на открытом воздухе отдельно от других групп;
- требование о заключении врача об отсутствии медицинских противопоказаний для пребывания в Детском саду ребенка, который переболел или контактировал с больным COVID-19.

V. Оценка качества кадрового обеспечения

Детский сад укомплектован педагогами на 100 процентов согласно штатному расписанию. Всего работают 180 человек. Педагогический коллектив Детского сада насчитывает 99 педагогов. Соотношение воспитанников, приходящихся на 1 взрослого:

- воспитанник/педагоги – 1216/99
- воспитанники/все сотрудники – 1216/180

За 2022 год педагогические работники прошли аттестацию и получили:

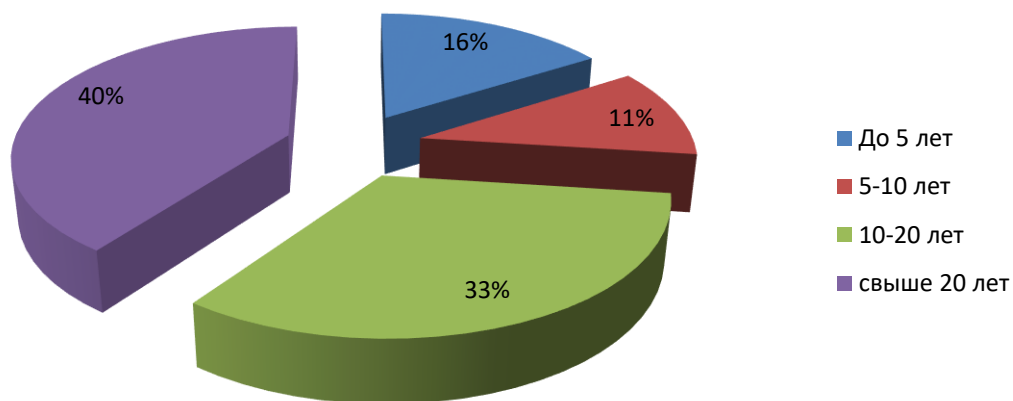
- высшую квалификационную категорию – 15 педагогов;

- первую квалификационную категорию – 9 педагогов.

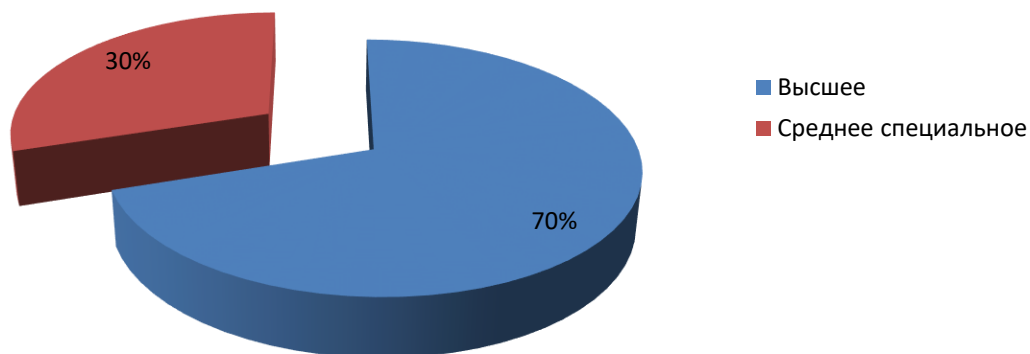
Курсы повышения квалификации в 2022 году прошли 165 работников Детского сада, из них 99 педагогов.

Диаграмма с характеристиками кадрового состава Детского сада

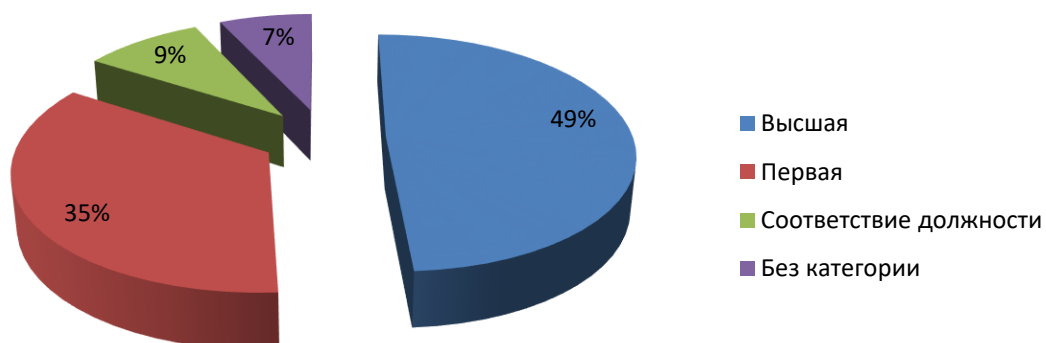
Распределение педагогов по стажу работы



Распределение педагогов по уровню образования



Распределение педагогов по уровню квалификации



По итогам 2022 года Детский сад перешел на применение профессиональных стандартов. Из 99 педагогических работников Детского сада все соответствуют квалификационным требованиям профстандарта «Педагог». Их должностные инструкции соответствуют трудовым функциям, установленным профстандартом «Педагог».

Педагоги постоянно повышают свой профессиональный уровень, эффективно участвуют в работе методических объединений, знакомятся с опытом работы своих коллег и других дошкольных учреждений, а также саморазвиваются. Все это в комплексе дает хороший результат в организации педагогической деятельности и улучшении качества образования и воспитания дошкольников.

В 2022 году педагоги Детского сада приняли участие:

- в Областном конкурсе «Воспитатель года Подмосковья-2022»
- в Международном конкурсе «Формы оказания коррекционной помощи детям с нарушениями развития в современном детском саду»
- во Всероссийском фестивале «Праздник Эколят – молодых защитников природы»
- во II Всероссийском форуме с международным участием «Дошкольники России»
- в Методическом марафоне «ТехноИдеи» Национального исследовательского института дошкольного образования Воспитатели России
- в III-й Всероссийской выездной школе «PRO-образование» сетевых инновационных площадок дошкольного образования по теме: «Лучшие практики и инновационные решения в развитии детского и технического творчества»
- во Всероссийском фестивале детского и молодежного научно-технического творчества «Космофест»
- в Межрегиональном конкурсе методических материалов «Уроки финансовой грамотности»

VI. Оценка учебно-методического и библиотечно-информационного обеспечения

В Детском саду библиотека является составной частью методической службы.

Библиотечный фонд располагается в методическом кабинете, кабинетах специалистов, группах детского сада. Библиотечный фонд представлен методической литературой по всем образовательным областям основной общеобразовательной программы, детской художественной литературой, периодическими изданиями, а также другими информационными ресурсами на различных электронных носителях. В каждой возрастной группе имеется банк необходимых учебно-методических пособий, рекомендованных для планирования воспитательно-образовательной работы в соответствии с обязательной частью ООП.

В 2022 году Детский сад пополнил учебно-методический комплект к Инновационной программе дошкольного образования «От рождения до школы» в соответствии с ФГОС .

Оборудование и оснащение методического кабинета достаточно для реализации образовательных программ. В методическом кабинете созданы условия для возможности организации совместной деятельности педагогов.

Информационное обеспечение Детского сада включает:

- информационно-телекоммуникационное оборудование – в 2022 году пополнилось ноутбуками - 5шт., проектором мультимедиа, интерактивной доской;
- программное обеспечение – позволяет работать с текстовыми редакторами, интернет-ресурсами, фото-, видеоматериалами, графическими редакторами.

В Детском саду учебно-методическое и информационное обеспечение достаточно для организации образовательной деятельности и эффективной реализации образовательных программ.

VII. Оценка материально-технической базы

В детском саду сформирована материально-техническая база для реализации образовательных программ, жизнеобеспечения и развития детей. В Детском саду оборудованы помещения:

здание пр. Космонавтов,10А, (корпус 1)

- групповые помещения – 13;
- кабинет заведующего - 1;
- методический кабинет – 1;
- кабинет учителя-логопеда – 2;
- кабинет педагога-психолога -1;
- кабинет дополнительного образования -1;
- музыкальный зал -1;
- физкультурный зал – 1;
- бассейн – 1;
- пищеблок – 1;
- прачечная – 1;
- медицинский кабинет – 1;

здание ул. Мичурина,7А, (корпус 2)

- групповые помещения – 4;
- кабинет заведующего - 1;
- методический кабинет – 1;
- кабинет учителя-логопеда – 2;
- музыкальный зал -1;
- пищеблок – 1;
- прачечная – 1;
- медицинский кабинет – 1;

здание пр. Космонавтов,6 Б , (корпус 3)

- групповые помещения – 14;
- кабинет заведующего - 1;
- методический кабинет – 1;
- кабинет учителя-логопеда – 1;
- кабинет педагога-психолога -1;
- кабинет учителя-дефектолога -1;
- музыкальный зал -1;
- физкультурный зал – 1;
- пищеблок – 1;
- прачечная – 1;
- медицинский кабинет – 1;

здание ул. Кооперативная, 13А, (корпус 4)

- групповые помещения – 5;
- методический кабинет – 1;
- кабинет учителя-логопеда – 1;
- кабинет педагога-психолога -1;
- кабинет дополнительного образования -1;
- музыкальный зал -1;
- физкультурный зал – 1;
- пищеблок – 1;
- прачечная – 1;
- медицинский кабинет – 1;

здание ул. Строителей, д.7, (корпус 5)

- групповые помещения – 6;
- кабинет заведующего - 1;
- методический кабинет – 1;
- кабинет учителя-логопеда – 1;
- кабинет дополнительного образования -1;
- музыкально-физкультурный зал -1;
- пищеблок – 1;
- прачечная – 1;
- медицинский кабинет – 1.

При создании предметно-развивающей среды воспитатели учитывают возрастные, индивидуальные особенности детей своей группы. Оборудованы групповые комнаты,

включающие игровую, познавательную, обеденную зоны. В 2021 году Детский сад провел текущий ремонт:

- 5 групп (здание пр. Космонавтов, 10А, (корпус 1));
- 3 групп, коридоров 1 и 2 этажей. Провели переоборудование кабинета учителя-дефектолога (здание пр. Космонавтов, 6 Б, (корпус 3));
- коридоров 1 и 2 этажей. Провели переоборудование кабинета дополнительного образования (здание ул. Кооперативная, 13А, (корпус 4));
- 2 групп (здание ул. Строителей, д.7, (корпус 5)).

Материально-техническое состояние Детского сада и территории соответствует действующим санитарно-эпидемиологическим требованиям к устройству, содержанию и организации режима работы в дошкольных организациях, правилам пожарной

VIII. Оценка функционирования внутренней системы оценки качества образования

В Детском саду утверждено Положение о внутренней системе оценки качества образования. Мониторинг качества образовательной деятельности в 2022 году показал хорошую работу педагогического коллектива по всем показателям.

Состояние здоровья и физического развития обучающихся удовлетворительные. 89 процентов детей успешно освоили образовательную программу дошкольного образования в своей возрастной группе. Обучающиеся подготовительных групп показали высокие показатели готовности к школьному обучению и 56 процентов выпускников зачислены в гимназии. В течение года обучающиеся Детского сада успешно участвовали в конкурсах и мероприятиях различного уровня.

В период с 23.03.2023 по 10.04.2023 проводился опрос родителей, в опросе приняли участие 323 человек, получены следующие результаты:

- доля получателей услуг, положительно оценивающих доброжелательность и вежливость работников организации – 87 процентов;
- доля получателей услуг, удовлетворенных компетентностью работников организации – 91 процента;
- доля получателей услуг, удовлетворенных материально-техническим обеспечением организации - 75 процентов;
- доля получателей услуг, удовлетворенных качеством предоставляемых образовательных услуг – 67 процентов;
- доля получателей услуг, которые готовы рекомендовать организацию родственникам и знакомым - 82 процента;

Опрос родителей показал высокую степень удовлетворенности качеством предоставляемых услуг.

Результаты анализа показателей деятельности организации

Данные приведены по состоянию на 31.12.2022.

| № п/п | Показатели деятельности МАДОУ № 31 "Крепыш" - 2023 год. | Единица измерения |
|--|---|------------------------|
| 1. Образовательная деятельность | | |
| 1.1 | Общая численность воспитанников, осваивающих образовательную программу дошкольного образования, в том числе: | 1216 человек |
| 1.1.1 | В режиме полного дня (8-12 часов) | 1216 человек |
| 1.1.2. | В режиме кратковременного пребывания (3-5 часов) | 0 человек |
| 1.1.3. | В семейной дошкольной группе | 0 человек |
| 1.1.4. | В форме семейного образования с психолого-педагогическим сопровождением на базе дошкольной образовательной организации | 0 человек |
| 1.2. | Общая численность воспитанников в возрасте до 3 лет | 37 человек |
| 1.3. | Общая численность воспитанников в возрасте от 3 до 8 лет | 1179 человек |
| 1.4. | Численность / удельный вес численности воспитанников в общей численности воспитанников, получающих услуги присмотра и ухода: | 1216 человек / 100 % |
| 1.4.1. | В режиме полного дня (8-12 часов) | 1216 человек / 100 % |
| 1.4.2. | В режиме продленного дня (12-14 часов) | 0 человек / 0 % |
| 1.4.3. | В режиме круглосуточного пребывания | 0 человек / 0 % |
| 1.5. | Численность / удельный вес численности воспитанников с ограниченными возможностями здоровья в общей численности воспитанников, получающих услуги: | 149 человек 12,25 % |
| 1.5.1. | По коррекции недостатков в физическом и (или) психическом развитии | 149 человек 12,25 % |
| 1.5.2. | По освоению образовательной программы дошкольного образования | 149 человек 12,25 % |
| 1.5.3. | По присмотру и уходу | 149 человек 12,25 % |
| 1.6. | Средний показатель пропущенных дней при посещении дошкольной образовательной организации по болезни на одного воспитанника | 15 дней |
| 1.7. | Общая численность педагогических работников, в том числе: | 99 человек |
| 1.7.1. | Численность / удельный вес численности педагогических работников, имеющих высшее образование | 69 человек 70 % |
| 1.7.2. | Численность / удельный вес численности педагогических работников, имеющих высшее образование педагогической направленности (профиля) | 69 человек 70 % |
| 1.7.3. | Численность / удельный вес численности педагогических работников, имеющих среднее профессиональное образование | 30 человек 30 % |
| 1.7.4. | Численность / удельный вес численности педагогических работников, имеющих среднее профессиональное образование педагогической направленности (профиля) | 30 человек 30 % |
| 1.8. | Численность / удельный вес численности педагогических работников, которым по результатам аттестации присвоена квалификационная категория, в общей численности педагогических работников, в том числе: | 83 человек 84 % |

| | | |
|--------------------------|--|----------------------------------|
| 1.8.1. | Высшая | 48 человека 49% |
| 1.8.2. | Первая | 35 человек 35 % |
| 1.9. | Численность / удельный вес численности педагогических работников в общей численности педагогических работников, педагогический стаж работы которых составляет: | 17 человек 42,5% |
| 1.9.1. | До 5 лет | 16 человек 16 % |
| 1.9.2. | Свыше 30 лет | 33 человека 33 % |
| 1.10. | Численность / удельный вес численности педагогических работников в общей численности педагогических работников в возрасте до 30 лет | 3 человека 3% |
| 1.11. | Численность / удельный вес численности педагогических работников в общей численности педагогических работников в возрасте от 55 лет | 13 человека 13 % |
| 1.12. | Численность / удельный вес численности педагогических и административно-хозяйственных работников, прошедших за последние 5 лет повышение квалификации / профессиональную переподготовку по профилю педагогической деятельности или иной осуществляемой в образовательной организации деятельности, в общей численности педагогических и административно-хозяйственных работников | 99 |
| 1.13. | Численность / удельный вес численности педагогических и административно-хозяйственных работников, прошедших повышение квалификации по применению в образовательном процессе федеральных государственных образовательных стандартов в общей численности педагогических и административно-хозяйственных работников | 99 человека |
| 1.14. | Соотношение «педагогический работник/воспитанник» в дошкольной образовательной организации | 99 человека / 1216 человек |
| 1.15. | Наличие в образовательной организации следующих педагогических работников: | |
| 1.15.1 | Музыкального руководителя | да |
| 1.15.2 | Инструктора по физической культуре | да |
| 1.15.3 | Учителя-логопеда | да |
| 1.15.4 | Логопеда | нет |
| 1.15.5 | Учителя- дефектолога | да |
| 1.15.6 | Педагога-психолога | да |
| 2. Инфраструктура | | |
| 2.1. | Общая площадь помещений, в которых осуществляется образовательная деятельность, в расчете на одного воспитанника | 2,6 кв.м. |
| 2.2. | Площадь помещений для организации дополнительных видов деятельности воспитанников | 769,1 кв.м. |
| 2.3. | Наличие физкультурного зала | да |
| 2.4. | Наличие музыкального зала | да |
| 2.5. | Наличие прогулочных площадок, обеспечивающих физическую активность и разнообразную игровую деятельность воспитанников на прогулке | да |

Анализ показателей указывает на то, что Детский сад имеет достаточную инфраструктуру, которая соответствует требованиям *СП 2.4.3648-20* «Санитарно-эпидемиологические требования к организациям воспитания и обучения, отдыха и оздоровления детей и молодежи» и позволяет реализовывать образовательные программы в полном объеме с соответствии с ФГОС ДО.

Детский сад укомплектован достаточным количеством педагогических и иных работников, которые имеют высокую квалификацию и регулярно проходят повышение квалификации, что обеспечивает результативность образовательной деятельности.

